

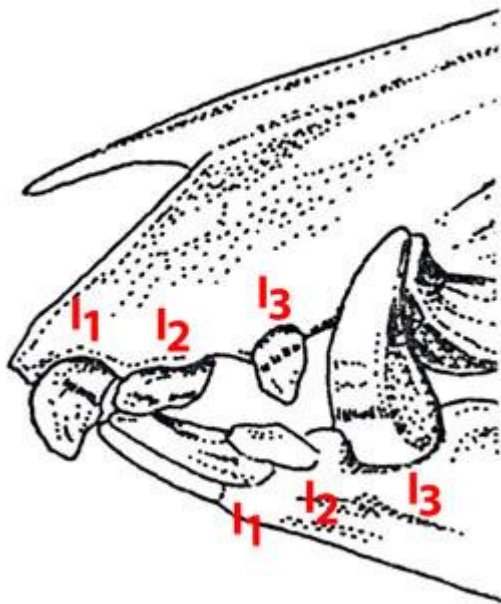
Reč hryzákov

[Poľovnícka prax](#)

10. septembra 2010 |

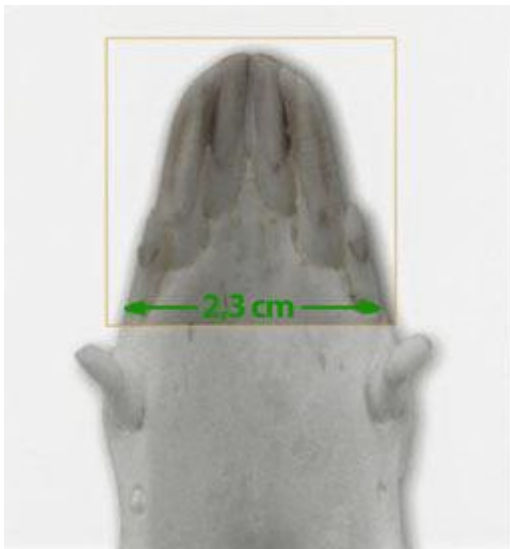
Jedna z najspoľahlivejších metód určenia veku ulovených diviačat, lanštiakov i dospelých diviakov vychádza z vývoja hryzákov. Porovnáваме pri nej dĺžku, hrúbku, tvar, čas prerezávania a výmeny mliečnych hryzákov za trvalé, ako aj úroveň ich obrúsenia.

V sociálne dezorganizovaných, príliš zmladených populáciách s nedostatkom dospelých jedincov nastávajú problémy. Zvlášť, keď chýbajú vedúce diviačice, ktoré pomáhajú synchronizovať párenie ostatných diviačic. Potom dochádza k páreniu nielen v novembri alebo v decembri, ale aj neskôr v januári a vo februári. Lanštiacky a niekedy aj telesne dobre vyvinuté diviačatá samičieho pohlavia z marcových vrhov vrhajú mláďatá nasledujúci rok v máji a júni. Poľovník tak môže uloviť v priebehu mesiaca diviačatá v odlišnom veku. Napríklad diviača ulovené 1. októbra môže mať tri až sedem mesiacov. Obdobné vekové rozdiely sa môžu vyskytovať aj pri lanštiakoch. Diviačiu zver poľovne obhospodarujeme po celý rok a diviačatá a lanštiaky lovíme bez časového obmedzenia. Poľovník by mal vedieť správne určiť vek uloveného jedinca.



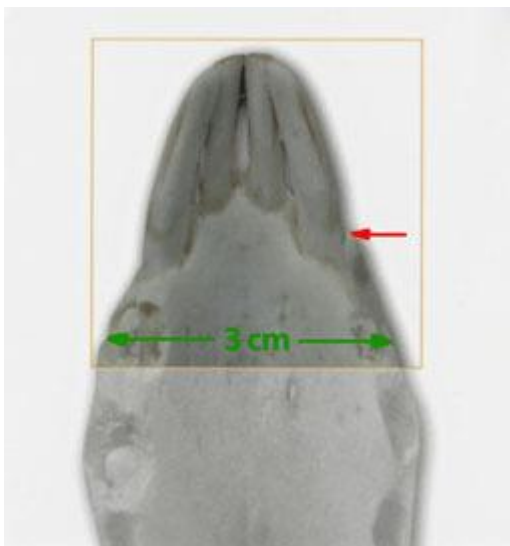
Pohľad na zúbky

Chrup diviaka má vzorec 3143/3143, tvorí ho teda 44 zubov a jeho vývin sa končí vo veku 24 mesiacov. Pre nás sú zaujímavé hryzáky. Diviačia zver má v spodnej a hornej čeľusti po šesť hryzákov, spolu dvanásť, ktoré sú vedľa seba umiestnené v miernom oblúku. V hornej čeľusti sú postavené takmer kolmo k tvrdému podnebiu. Hryzáky v dolnej čeľusti sú veľmi dlhé a rastú takmer rovnobežne s tvrdým podnebiem. Hryzáky rozdeľujeme na takzvané klieštiky – I₁ (vnútorný pár), stredniaky – I₂ (stredný pár) a krajniaky – I₃ (vonkajší pár). V hornej čeľusti sú I¹ široké a krátke, I² široké s nerovným hrebeňom a I³ sú užšie a oddelené od I² širokou medzerou. V spodnej čeľusti sú hryzáky tesne vedľa seba. I₁ a I₂ sú takmer rovnako dlhé a I₃ sú polovičnej dĺžky a dlátovité. Tento opis hryzákov platí pre trvalý chrup diviaka (obr. 1).



Ranný vek

Diviača má úplný mliečny chrup (28 zubov) dorastený v štyroch mesiacoch. Vo veku jedného mesiaca sa už prerezáva hryzák i_3 a vo veku 2,5 mesiaca hryzáky i_1 a i_2 . Asi polročná diviača má všetkých šesť mliečnych hryzákov úplne vyvinutých. Hryzáky i_1 a i_2 sú široké 4 – 5 milimetrov. Krajné hryzáky (krajniaky) i_3 sú tenšie a kolíčkovité. Šírka čeľuste meraná pred očníkmi je 2,3 centimetra (obr. 2).



Diviača 10. mesiac

Hryzáky i_1 a i_2 sú v jednej rovine a sú široké 4 – 5 milimetrov. Krajné mliečne hryzáky (krajniaky) i_3 už vypadli a na obr. 3 vidieť začiatok rastu trvalých hryzákov I_3 . Pri očníkoch sa začína výmena mliečnych zubov za trvalé. Okrem hryzákov sú vyrastené mliečne premoláre, pričom p_3 je vždy trojdielny, a trvalý molár M_1 . Šírka čeľuste meraná pred očníkmi je 3 centimetre.



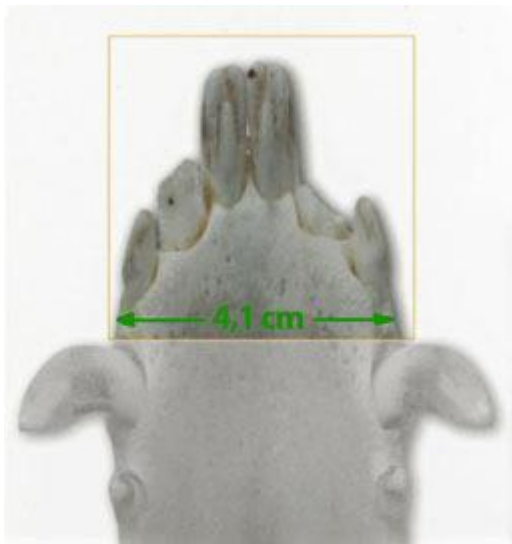
Diviača 11. až 12. mesiac

Hryzáky i_1 a i_2 sú ešte mliečne, ale okrajové hryzáky I_3 sú už trvalé a majú dlátovitý tvar. Okrem toho je vyrastená i trvalá stolička M_2 . Jazyková plocha na i_1 a i_2 je viditeľne obrúsená. Šírka čeľuste meraná pred očníkmi je 3,2 centimetra. Pozor! Jedinec v tomto veku ulovený do konca marca je štatisticky zaradený medzi diviačatá. Po 1. apríli je to však už štatisticky lanštiak (obr. 4).



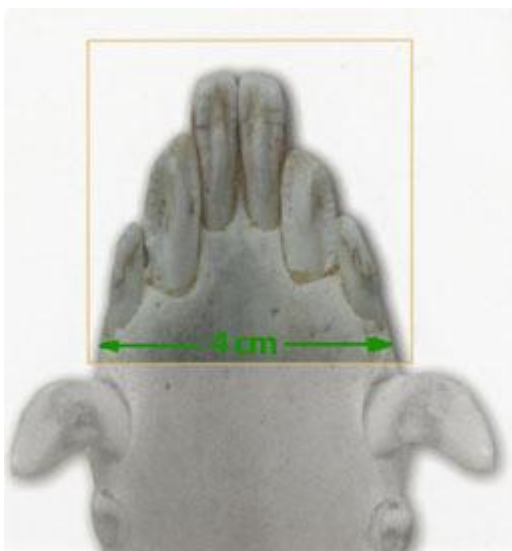
Lanštiak 13. až 15. mesiac

Mliečne klieštiky i_1 sú už vypadnuté a vidieť rast trvalých I_1 . Vrchná hrana klieštikov I_1 a stredniakov i_2 nie je ešte v rovine, ale v tvare V. Medzera medzi strednými hryzákami sa uzatvorí po štyroch až šiestich týždňoch. Stredniaky sú stále mliečne. Okrem toho dochádza k výmene mliečného premolára p_3 za trvalú stoličku P_3 . Premolár P_2 je už trvalý. Šírka čeľuste je 3,8 centimetra (obr. 5). Takýchto štrnásť- až pätnásť-mesačných lanštiakov, pochádzajúcich z minuloročných neskorých letných vrhov, možno vidieť a uloviť aj v auguste a septembri.



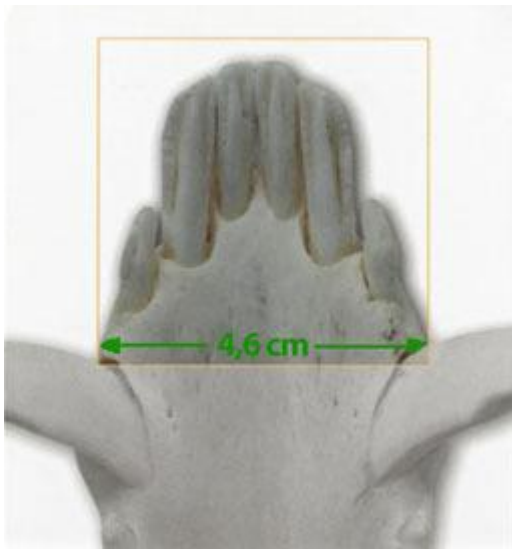
Lanštiak 18. až 19. mesiac

Mliečne stredniaky i_2 sú už vypadnuté a rastú trvalé I_2 . V tomto prípade trvalé klieštiky I_1 dosahujú najvyššie prevýšenie v celom rade hryzákov a sú široké 6 – 8 milimetrov. Na ich zadnej jazykovej strane vidieť pozdĺžne ryhy – brázdy. Rezné plochy štyroch hryzákov I_1 a I_2 netvorí ešte rovínu, ale oblúk. Šírka čeľuste je 4,1 centimetra (obr. 6). Všetky premoláre sú už trvalé.



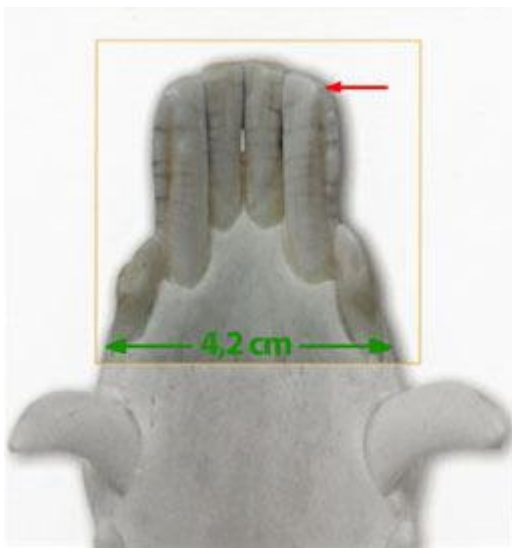
Lanštiak 21. až 22. mesiac

Hryzáky I_1 sú trvalé a plne dorastené, široké 6 – 8 milimetrov. Hryzáky I_2 sú taktiež trvalé, ale ešte nie úplne dorastené a sú široké 8 – 11 milimetrov a na zadnej jazykovej strane sú už ryhy. Rezná plocha všetkých hryzákov netvorí rovný, ale stupňovitý front. Takéto postavenie hryzákov jednoznačne prezrádza lanštiaka. Čeľuste sú široké štyri centimetre (obr. 7).



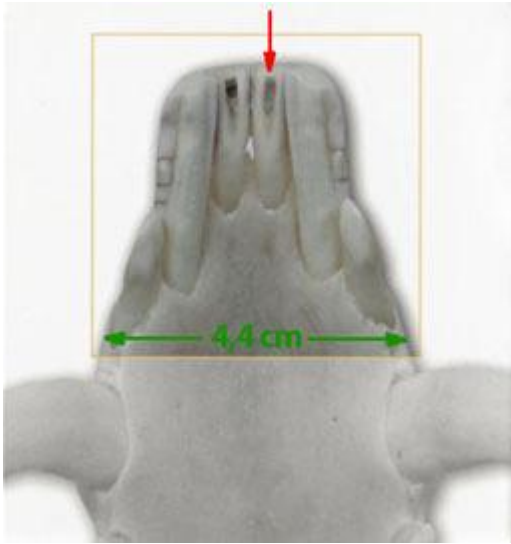
Lanštiak 22. až 24. mesiac

Rast hryzákov je ukončený. I_1 a I_2 majú rovnakú výšku, ale sú ešte bez obrúsenia reznej hrany, zatiaľ netvoria úplne rovný front, ale mierny oblúk. Z jazykovej strany majú vyvinuté ryhy. Chrup obsahuje už aj trvalý molár M_3 . Diviak ulovený v tomto veku do konca marca je vždy štatisticky lanštiak. Ak je ulovený po prvom apríli, je štatisticky už dospelý diviak. Šírka čeľuste je 4,6 centimetra (obr. 8).



Diviak vyše dvojročný

Hryzáky I_1 a I_2 tvoria uzavretý front takmer rovnakej výšky. Pozor! Pri posudzovaní veku je tu už k dispozícii úplne dorastený molár M_3 . Často sa totiž stáva, že poľovník, vidiac po vyhrnutí pysku uloveného diviaka, že hryzáky tvoria rovný front, považuje ho za dospelého, i keď nemá dorastený M_3 . Ak nie je tento molár úplne dorastený, ide o lanštiaka. Vizuálne posúdenie roviny hryzákov hneď po ulovení nemusí byť presné! Pri týchto jedincoch si treba všimnúť už aj obrúsenie hryzákov. Na I_1 je viditeľné zbrúsenie reznej hrany. O niečo slabšie sú zbrúsené hrany I_2 . Ale zadná jazyková zošíkmená zbrúsená plocha I_2 má už asi 4 – 5 milimetra (šípka na obr. 9). Šírka čeľuste je 4,2 centimetra.



Diviak vyše trojročný

Už má uzavretý rad štyroch hryzákov v jednej rovine s viditeľným obrúsením horných rezných hrán I_1 a I_2 v podobe úzkeho pásika. Tento pásik podľa profesora Hella splýva so zadnou zošikmenou zbrúsenou plochou na jazykovej strane, ktorá je pri štvorročnom diviakovi dlhá 10 – 11 milimetrov, ale ešte nedosahuje celú šírku zuba (obr. 10). Podľa veku sa zošikmená plocha predlžuje. Pri päťročnom jedincovi má asi 13, šesťročnom 14 – 15, sedemročnom 15 – 16 a pri staršom viac ako 19 milimetrov. Na obrúsenej jazykovej ploche I_1 sú viditeľné pásiky tmavého dentínu, označené šípkou, ktorý sa u starších jedincov objavuje aj u I_2 . Určovanie veku uloveného diviaka podľa vývoja a neskôr obrúsenia hryzákov je náročné, ale spolu s posúdením s ostatnými zubami, hlavne so špiciakmi a stoličkami, možno vek stanoviť pomerne presne. Podľa tejto metódy profesora Hella môžeme pre poľovnícku prax absolútne presne rozlíšiť tri vekové kategórie diviačej zveri, a to: diviačatá, lanštiaky a dospelé diviaky, nehovoriac o presnom určení veku diviačat a lanštiakov podľa mesiacov. Osvojením tejto metódy by mal poľovník odlišiť lanštiaka vo veku 23 mesiacov od dospelého diviaka a najmä 11-mesačné diviača od lanštiaka vo veku 13 mesiacov.

10. septembra 2010 Autor: **Ing. Ján Mercel, MVDr. Viliam Pediač**